

Z M Ě N Y A N O V É F U N K C E

Modul NET-G AppPCO

Verze 2.12.4/DB10.3

Datum vydání: 11/2018



OBSAH

S novou verzí aplikace **AppPCO 2.12.4**, přinášíme další softwarové novinky, které zjednoduší a urychlují práci s pultem centralizované ochrany.

Co jsme vylepšili?

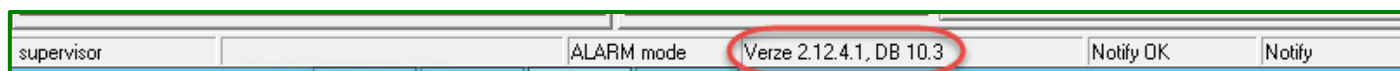
- 1) Konfiguraci ikon ve stavech objektů
- 2) Řazení výběru filtrů podle jejich názvu
- 3) Hledání objektu v okně "Telefonní hovor"
- 4) Otevírání e-mailu a GPS z okna Událostí, Akcí a Historie akcí
- 5) Vyhledávání v dlouhých názvech objektů
- 6) Rychlé předvolby doby trvání funkce Bypass
- 7) Ostatní

UPOZORNĚNÍ:

Abyste mohli využívat novinky této verze AppPCO, musíte mít nainstalovanou verzi 1Box® databáze DB 10.3 a vyšší.

Nové verze sw NET-G budou nasazovány postupně v rámci pravidelných revizí.

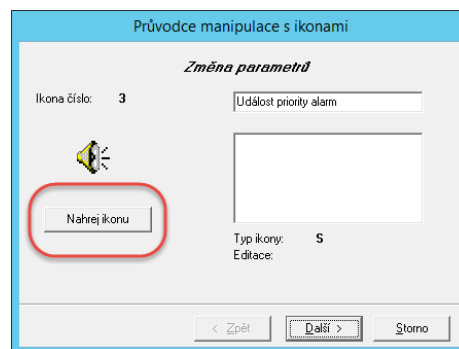
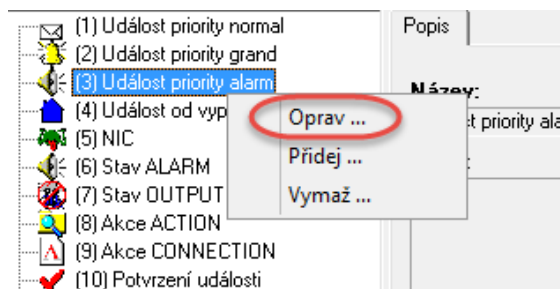
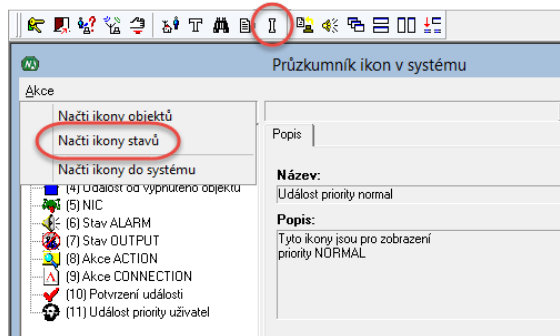
Kde najdete, jakou verzi programu AppPCO a databáze máte?
Stačí se podívat na stavový řádek okna úplně dole.



1) Konfigurace ikon ve stavech objektů

Nově lze konfigurovat ikony používané v zobrazení stavů objektů. Můžete si tak toto zobrazení přizpůsobit podle vašich požadavků, aby bylo přehlednější a srozumitelnější.

Konfiguraci/změnu ikon lze provést v okně „Průzkumník ikon“. Po načtení ikon stavů můžete aktuální sadu ikon doplnit o nové nebo změnit stávající.

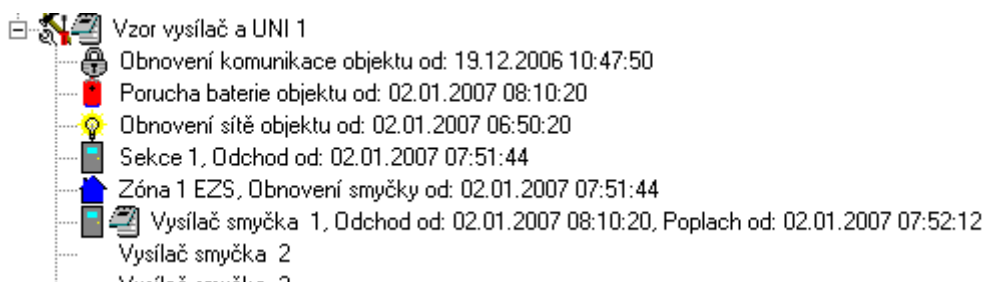


Do číselníku je také možné nahrát své ikony. Podporován je pouze formát Windows Icon s rozměrem 32x32 a bitovou hloubkou barev 32.

Defaultně používané ikony a jejich významy:

	ico_1_alarm	Poplach na smyčce objektu, objekt s poplachem
	ico_2_alarm_rest	Uklidnění poplachu, objekt bez poplachu
	ico_3_close	Sekce uzavřena
	ico_4_open	Sekce otevřena
	ico_5_com_fail	Výpadek komunikace s objektem
	ico_6_com_rest	Obnovení komunikace s objektem
	ico_7_bat_fail	Porucha baterie
	ico_8_bat_rest	Obnova baterie
	ico_9_power_fail	Výpadek napájení ze sítě
	ico_10_power_rest	Obnovené napájení ze sítě
	ico_15_tech_fail	Indikace technického problému na objektu
	ico_16_alarm_blink	Druhá ikona poplachu pro blikání

Standardní zobrazení stavu objektu:



Pro větší srozumitelnost byly upraveny i textové komentáře za jednotlivými ikonami.

Samotné předefinování ikon se pak provádí v Konfiguraci 1, kde lze zadat ke klíči označujícímu danou ikonu číslo nové ikony v číselníku stavových ikon:

```
;*****
; mapovani ikon zobrazeni stavu objektu
; do ikon v pruzkumniku ikon stavu
;*****

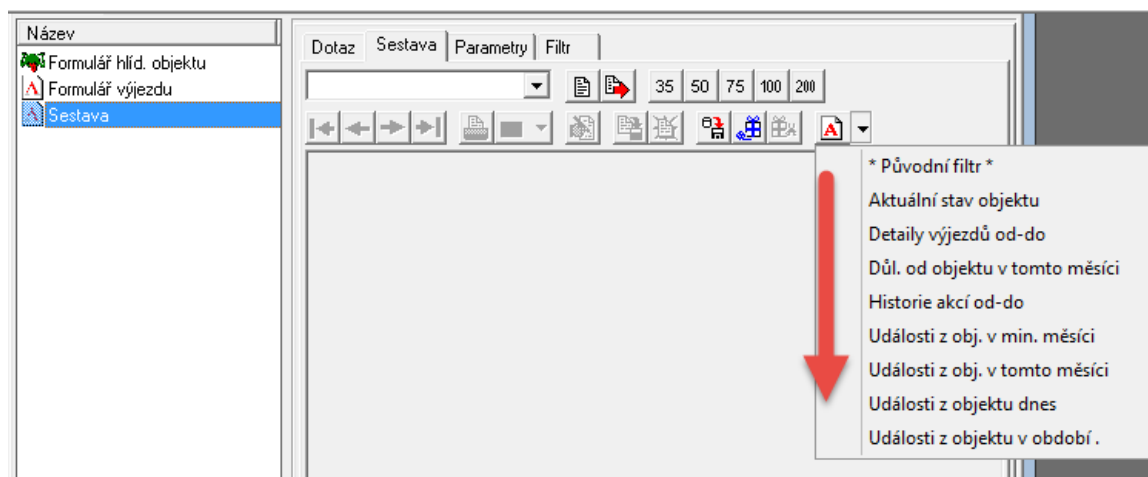
[showstateobject]

ico_1_alarm=-1
ico_2_alarm_rest=-1
ico_3_close=-1
ico_4_open=-1
ico_5_com_fail=-1
ico_6_com_rest=-1
ico_7_bat_fail=-1
ico_8_bat_rest=-1
ico_9_power_fail=-1
ico_10_power_rest=-1
ico_15_tech_fail=13
ico_16_alarm_blink=-1
```

Příklad ukazuje změnu ikony „Technická chyba“ na novou ikonu č.13. Hodnota „-1“ u ostatních položek ponechává původní tovární ikony.

2) Řazení výběru filtrů podle jejich názvu

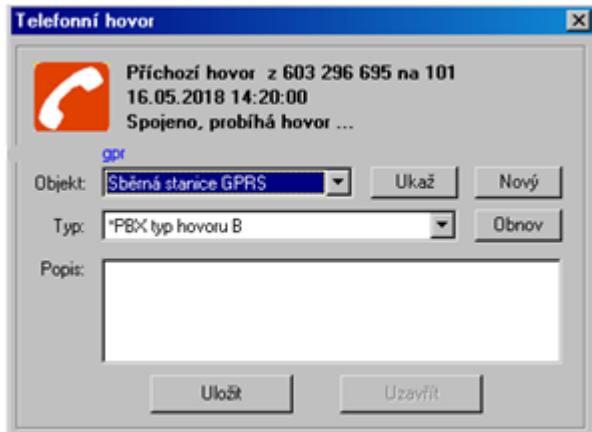
Ve vlastnosti „Sestava“ je nabídka filtrů seřazena nově podle jejich názvů. Požadovaný filtr lze tak snadno najít podle jeho názvu. Doplněním jména filtrů o např. pořadové číslo lze dosáhnout libovolného seřazení.



3) Hledání objektu v okně "Telefonní hovor"

Původní hledání v seznamu existujících objektů přiřazených k telefonnímu číslu volaného fungovalo pouze na zadání prvního znaku. Nyní je již hledání rozšířeno na celý zadávaný text, který se navíc vypisuje nad výběrovým boxem.

Tato změna usnadní a zrychlí vyhledání objektu, ke kterému telefonní hovor patří.



4) Otvírání e-mailu a GPS z okna Událostí, Akcí a Historie akcí

Pro připravovaný „1Box Driver e-mail“ je nově v AppPCO doplněna možnost rychlého otevírání e-mailu a GPS polohy (mapy) z okna Událostí, Akcí a Historie akcí.

V **okně Událostí** se pomocí dvojkliku nad řádkem události nově otevře menu, kde může být (podle analýzy obsahu dat v textové položce události) aktivní volba **Ukaž na mapě** nebo **Ukaž e-mail**.

Události						
Objekt	ČZZ	Zpráva	Textová položka události	COD	Objekt kódu	
Supervisor	0000	Přihlášení operátora				
Vzor telefonní 4+2 test x - patro4.chodt	0000	Testování systému	EM=123456789			
Vzor telefonní 4+2 test x - patro4.chodt	0000	Testování systému	49.803029,18.449567			Ukaž na mapě Ukaž e-mail: 123456789
Vzor telefonní 4+2 test x - patro4.chodt	0000	Testování systému	49.803029, 18.449567			
Test 2 HTTP ČP	0000	Testování systému	49.803029,18.449567			
Supervisor	0000	Odhlášení operátora				

Události						
Objekt	ČZZ	Zpráva	Textová položka události	COD	Objekt kódu	
Supervisor	0000	Přihlášení operátora				
Vzor telefonní 4+2 test x - patro4.chodt	0000	Testování systému	EM=123456789			
Vzor telefonní 4+2 test x - patro4.chodt	0000	Testování systému	49.803029,18.449567			Ukaž na mapě: 49.803029,18.449567 Ukaž e-mail
Vzor telefonní 4+2 test x - patro4.chodt	0000	Testování systému	49.803029, 18.449567			
Test 2 HTTP ČP	0000	Testování systému	49.803029,18.449567			
Supervisor	0000	Odhlášení operátora				

Analýza obsahu textové položky události probíhá následovně:

- Pokud jsou v textové položce čísla s desetinou tečkou oddělené čárkou, je hodnota považována za GPS souřadnice a je aktivována volba **Ukaž na mapě**.
- Pokud je na začátku v textové položce události detekováno klíčové slovo, které je definováno v Konfiguraci 2 jako email_preamble, je aktivována volba **Ukaž e-mail**, která pak otevírá v prohlížeči obsah e-mailu.

Podobně se analýza a otevírání tohoto menu pomocí kliknutí pravého tlačítka myši provádí v okně Akcí nad seznamem událostí

Objekt	Aktivace	Zpráva	Objekt kódu	Potvrzení	A	K	T	O	Z	Stav z
Test 2 HTTP ČP	06.02.2017 16:52:48	Poplach HTTP tlačítka		Ano	2	18				
SMS test	17.02.2016 09:25:27	Hodinky tlačítka SOS		Ann	2	6				
Vzor telefonní 4+2 test x - patro4.chodba1.vchod12	22.03.2016 15:35:22	17.02.2016 09:25:00 Ukončení akce								
Test HTTP ČP	09.01.2017 12:39:49	17.02.2016 09:25:00 Ukončení akce								
Test GAN 1234	27.01.2014 11:26:18	17.02.2016 09:25:23 Hodinky tlačítka SOS	0 49.80235,18.44910							
SG test - popis pro dlouhý název	24.01.2012 12:50:10	17.02.2016 09:25:23 Hodinky tlačítka SOS	0 49.8023							
Test 3 HTTP ČP	12.01.2017 19:31:08	17.02.2016 09:25:26 Hodinky odpověď na výzvu GPS	0 49.8659,18.42130							
		17.02.2016 09:25:26 Hodinky odpověď na výzvu GPS	0 49.8659,18.42190							

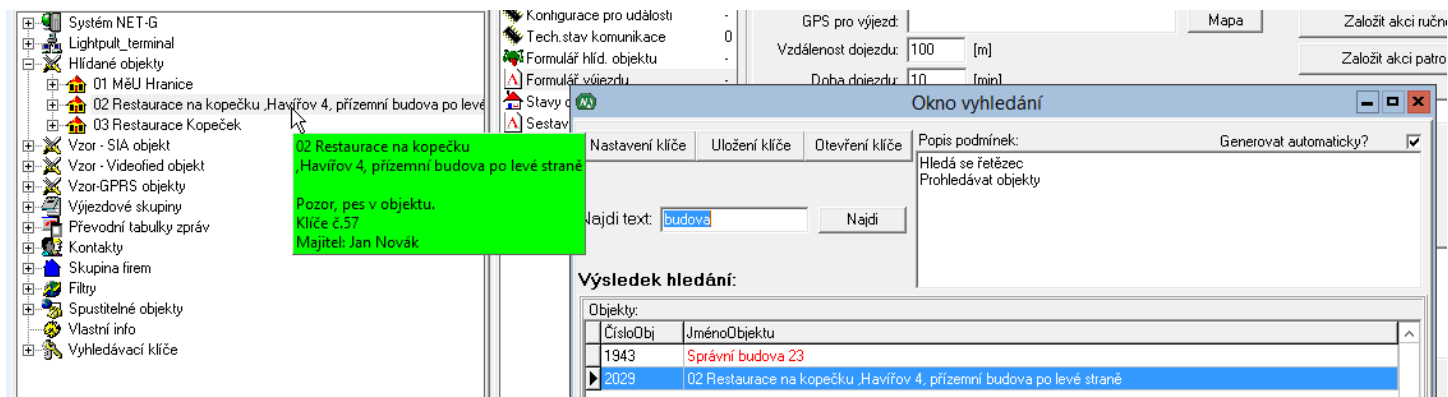
a také v Historii akcí na objektu:

Čas vzniku	Zpráva
23.02.2016 13:35:19	Založení akce dispečerem, Pracovistě PCO, Supervisor
23.02.2016 13:35:19	Vznik akce
23.02.2016 13:35:29	Převzetí akce operátorem, Pracovistě PCO, Supervisor
23.02.2016 13:35:52	Odeslána výzva k zásahu, Pracovistě PCO, Supervisor, Výjezdová skupina 1, 49.802724,18.448901
23.02.2016 13:37:53	Zásah přijmut systémem, Výjezdová skupina 1
23.02.2016 13:38:23	Zásah doručen do navigace, Výjezdová skupina 1
23.02.2016 13:38:52	Zásah zahájen řidičem, Výjezdová skupina 1
23.02.2016 13:39:22	Pohled ONI založen, Výjezdová skupina 1, 26f6faNRW226gvzbQ80XQ
23.02.2016 13:39:49	Zas.vůz vložen do ONI pohledu, Výjezdová skupina 1
23.02.2016 13:51:24	Komentář k zásahu, Pracovistě PCO, Supervisor, EM=123456789
23.02.2016 13:53:28	Vložen text do ONI pohledu

Čas vzniku	Zpráva
23.02.2016 13:35:19	Založení akce dispečerem, Pracovistě PCO, Supervisor
23.02.2016 13:35:19	Vznik akce
23.02.2016 13:35:29	Převzetí akce operátorem, Pracovistě PCO, Supervisor
23.02.2016 13:35:52	Odeslána výzva k zásahu, Pracovistě PCO, Supervisor, Výjezdová skupina 1, 49.802724,18.448901
23.02.2016 13:37:53	Zásah přijmut systémem, Výjezdová skupina 1
23.02.2016 13:38:23	Zásah doručen do navigace, Výjezdová skupina 1
23.02.2016 13:38:52	Zásah zahájen řidičem, Výjezdová skupina 1
23.02.2016 13:39:22	Pohled ONI založen, Výjezdová skupina 1, 26f6faNRW226gvzbQ80XQ
23.02.2016 13:39:49	Zas.vůz vložen do ONI pohledu, Výjezdová skupina 1
23.02.2016 13:51:24	Komentář k zásahu, Pracovistě PCO, Supervisor, EM=123456789
23.02.2016 13:53:28	Vložen text do ONI pohledu

5) Vyhledávání v dlouhých názvech objektů

Okno vyhledávání bylo rozšířeno o možnost vyhledávat i v dlouhých názvech objektů.

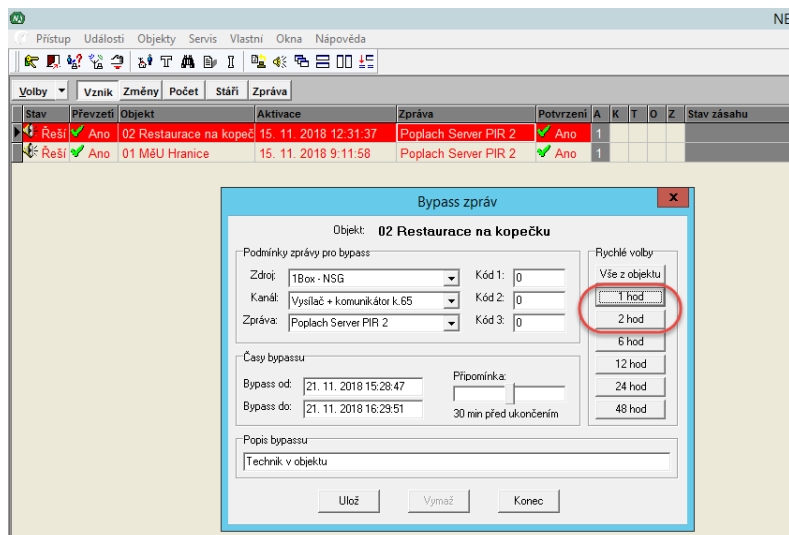


Tato úprava usnadňuje vyhledání správného hlídaného objektu i podle např. drobné poznámky vložené k objektu do pole pro rozšíření jeho názvu.

6) Nové rychlé volby času při vkládání funkce Bypass

Nově byly přidány 2 rychlé volby pro nastavení času platnosti funkce „Bypass“ v délce 1 a 2 hodiny.

Operátor snadno pouhým kliknutím nastaví požadovanou dobu platnosti vyřazení/vypnutí konkrétní události z hlídaného objektu (tzv. Bypass). Odpadá tak nutnost ručního zadání data a času „Bypass do:“ a minimalizuje se tak možnost vzniku chyby zadáním nesprávného času.



7) Ostatní

- V okně „Konfigurace 1“ a „Konfigurace 2“ je nyní možnost označit celý text a také vyhledávat konfigurační položky dle zadaného textu.
- Vlastnost „Sestava“ byla optimalizována pro snadnější procházení záznamů na kartě „Dotaz“. Dále byly provedeny drobné úpravy vkládání data pomocí kalendáře (chyba při přechodu přes měsíc) a konfiguračně lze nyní zvolit zobrazování tlačítka „Odeslání sestavy e-mailem“. Tato úprava minimalizuje chybné zadání data pro zobrazení výpisu.
- Průzkumník objektů – úprava menu nad seznamem objektů – byla odebrána možnost „Kopírovat“, která v některých případech způsobovala nekorektní chování kopírovaných objektů. Objekty lze bezpečně kopírovat pouze pomocí rozšířené editace hlídaných objektů.
- Všechny sw moduly NET-G byly upraveny tak, aby byly v souladu s nařízením GDPR.

NAM[®]technology



VÝROBCE:

NAM system, a.s.

U Pošty 1163/13

735 64 Havířov – Prostřední Suchá

Česká Republika

Tel.: (+420) 596 531 140

E-mail: info@nam.cz

www.nam.cz; www.namtechnology.cz



www.nam.cz